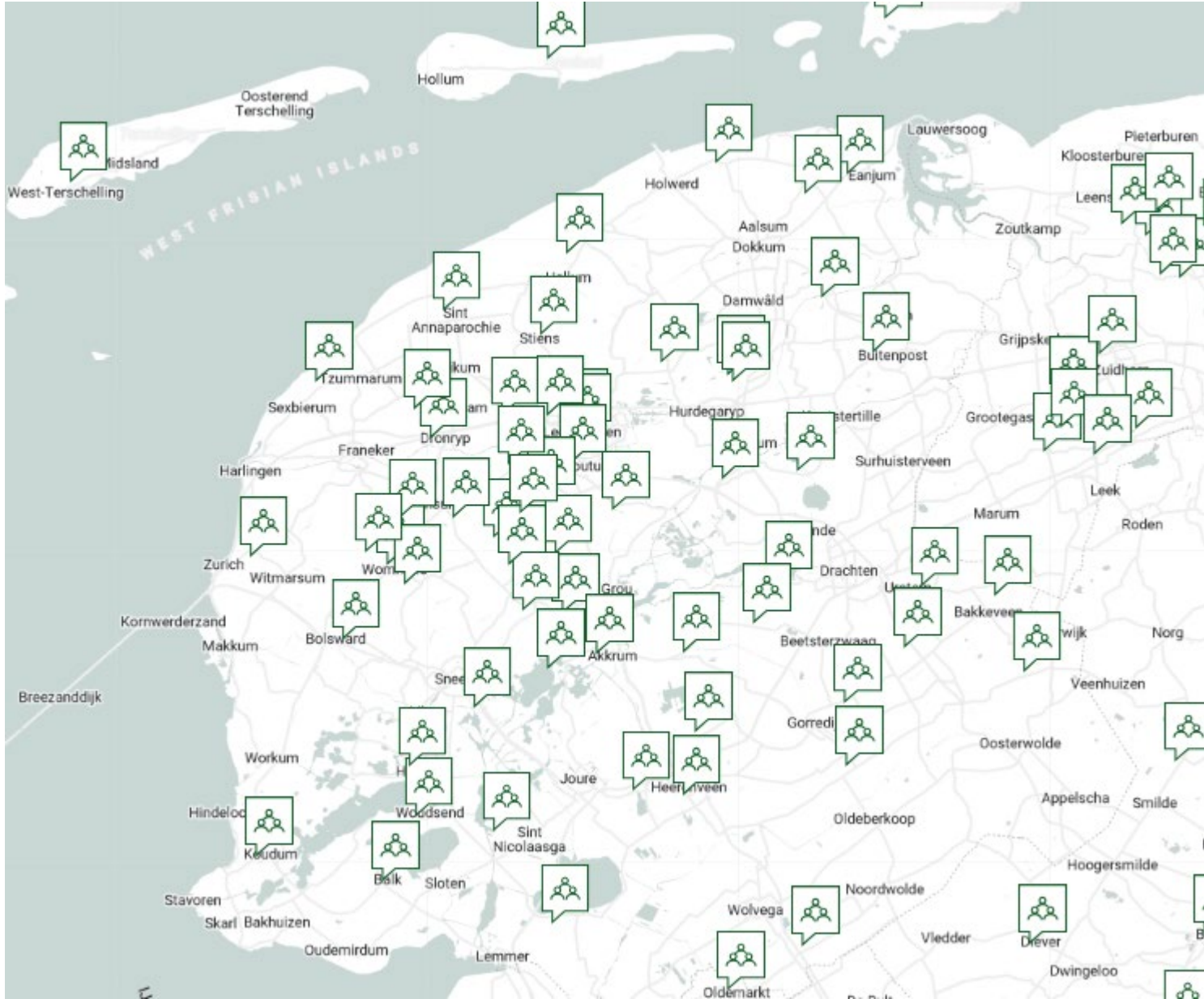


# Project Buurtbestuurders Friesland



# 71 Cooperaties



# Ontstaan

- 2021: Behoefte energiecoöperaties deelauto, opgepakt door de Freonen Fan Fossylfrij Fryslân.
- 2022: Op basis van “Aanbesteding” project in de markt gezet. Met aanbieder simpele formule bedacht: Regel lokaal 10 deelnemers met abonnement en er staat een EV
- Voor gebruik: WeGo App
- 2023: Uitgebreid ervaring opgedaan in pilotproject: Koplopers groep bestaande uit 5 dorpen/7 auto's
- Akkrum/IJlst/Warns/Garyp/Ameland





23 juni 2023 de lancering van Buurtbestuurders in Wergea

# Ervaringen pilot

++

- Enthousiasme bij de trekkers en positieve reactie omgeving (afschaffen tweede auto)
- Uitwisseling creatieve ideeën en ervaring, hands on aanpak/vertrouwen
- Met hulp van deskundigen, beeldmerk, logo, propositie ontwikkeld

--

- Administratieve verwerking arbeidsintensief (AVG)
- Laadpaalellende/stroomtarieven
- Financiering liep achter de feiten aan



# Buurtbestuurders 2.0.

- Op basis van evaluatie concept aangescherpt.
- Essentie: meer ruimte + verantwoordelijkheid = lokaal ondernemen
  - sturen op kosten/omzet
  - Energiecoöperatie is een mini-onderneming
  - Kosten auto zoveel mogelijk dekken uit gebruik, maar ook aanvullende bronnen zoeken zoals RABO, OV bedrijven, kerken, sportclubs, etc.
- Organisatie in een samenwerkingsverband van 3 partijen:
  - De Freonen, Friesland Lease en Energie Van Ons



# Zakelijke propositie

- Samenwerkingsovereenkomst Friesland Lease ↔ Coöperatie
- Looptijd 1 jaar, tussentijds opzegbaar (3 mnd). Beperkt risico.
- Auto (EV in B-segment) all-in kosten € 600,-- + laadstroom per maand
- Kosten terugverdienen door abonnementen/uren en kilometers gebruik en overige (sponsor)bijdragen
- Volledige administratie en facturering loopt via Friesland Lease en wordt verrekend met de kosten (ontzorging coöperaties)
- Indien inkomsten abonnementen en gebruikers vergoeding hoger zijn dan de kosten, wordt verschil gedeeld.

# Tarieven 2024 (worden jaarlijks op projectniveau vastgesteld)

**Optie 1: Geen abonnement, wel een vaste prijs per kilometer en per uur of per dag.**

Prijs per	Kilometervergoeding *	Uur	Kalenderdag
B-segment	€ 0,35	€ 3,50	€ 35,00
C-segment	€ 0,40	€ 4,50	€ 45,00

**Optie 2: Met abonnement** met daarin een vaste prijs per kilometer en per uur of per dag en een lagere prijs per kilometer én per uur of per dag tegen een vergoeding van € 25,00 per maand

Prijs per	Kilometervergoeding	Uur	Kalenderdag	Abonnement
B-segment	€ 0,25	€ 2,50	€ 25,00	€ 25,00
C-segment	€ 0,30	€ 3,50	€ 35,00	€ 25,00

**Optie 3: Met een gezinsabonnement** kan je de beschikking krijgen over maximaal drie individuele accounts tegen het tarief van een standaard abonnement. Hierbij moeten de gezinsleden op hetzelfde adres ingeschreven staan. Optioneel: Dit aantal kan in overleg en tegen extra vergoeding worden uitgebreid.

Prijs per	Kilometervergoeding	Uur	Kalenderdag	Abonnement
B-segment	€ 0,25	€ 2,50	€ 25,00	€ 25,00
C-segment	€ 0,30	€ 3,50	€ 35,00	€ 25,00

**Optie 4: Het maatschappelijk abonnement.** Hierbij is er geen uurtarief van toepassing, en worden alleen gereden kilometers verrekend. Dit is alleen beschikbaar voor bijzondere maatschappelijk doelen en specifieke situaties. Kom je hiervoor in aanmerking? Neem dan contact op met Friesland Lease.

Prijs per	Kilometervergoeding	Uur	Kalenderdag	Abonnement
B-segment	€ 0,35	€ -	€ -	€ 125,00
C-segment	€ 0,40	€ -	€ -	€ 125,00





# Deelname criteria voor coöperaties/L.I.

1. Rechtspersoon (bestaand of nieuw)
2. Bereid om een overeenkomst met Friesland Lease aan te gaan
3. Akkoord verklaring met tarieven Buurtbestuurders 2.0
4. Akkoord met de BOVAG-voorwaarden en privacy regels inzake deelautogebruik
5. Bereid om deelauto-gebruikers zich voorafgaand te laten registreren en akkoord te laten verklaren met de gebruiksregels
6. Garantie betaling maandelijkse bijdrage -/- de gebruikersvergoedingen
7. Per auto een contactpersoon aan te wijzen die belast is met toezicht en beheer
8. Actief willen meedenken in ontwikkeling van het concept



# Rekenvoorbeeld (800 km/40 uren/3 abonn.)

Stel: In enig maand heeft een coöperatie 1 auto in het B-segment met 3 gebruikers met abonnement, 2 gebruikers zonder abonnement en 1 sociaal abonnement afgenomen door bijv. een kerk. De auto rijdt in die maand 800 km waarvan 400 km en 40 gebruiksuren door houders met abonnement en 200 km en 20 gebruikersuren door gebruikers zonder abonnement. De auto wordt in het kader van het sociaal abonnement 200 km gebruikt. Uren tellen in het laatste geval niet mee.

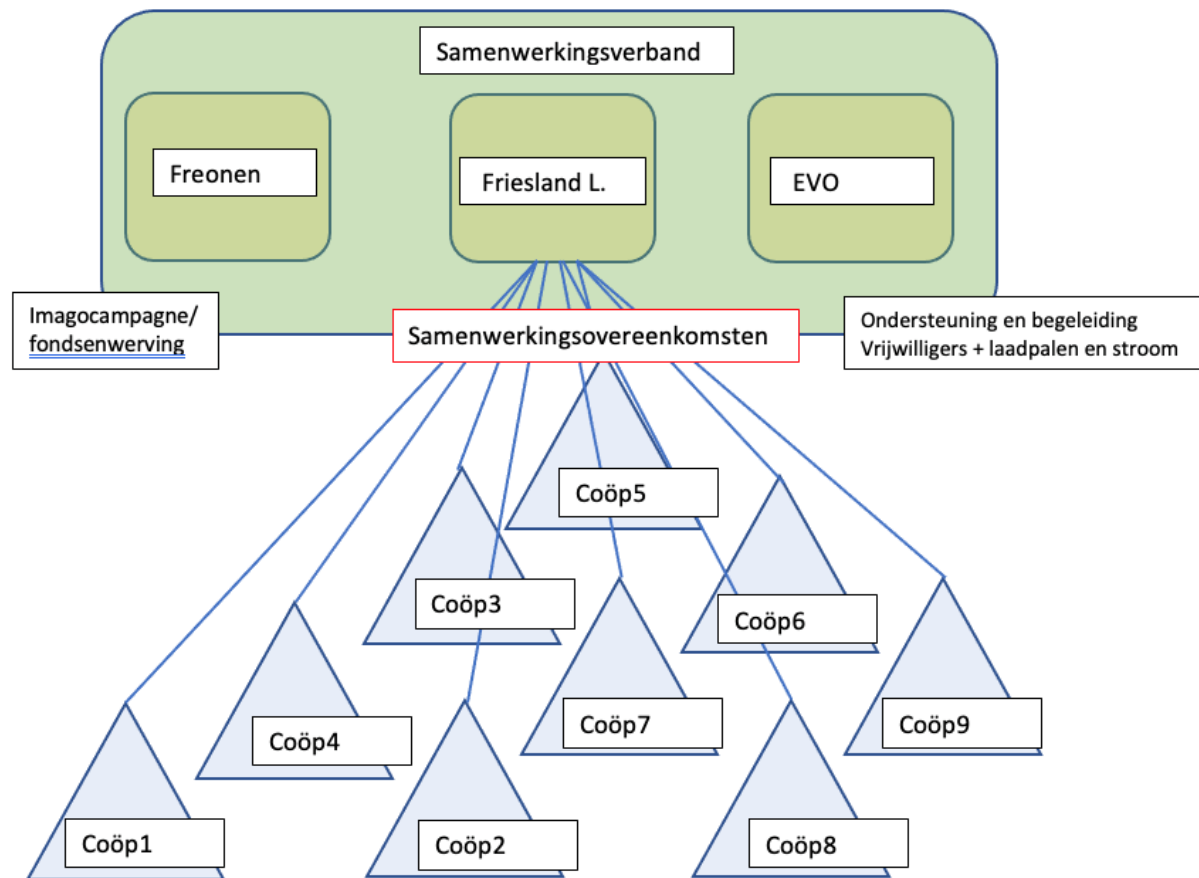
Voorbeeld van een maandafrekening gebaseerd op het bovenstaande:

• Basis gebruikersvergoeding Friesland Lease	€ 600,--
• Laadkosten <sup>4</sup> (160 kWh x € 0,70)	€ <u>112,--</u>
• <u>Sub-totaal kosten</u>	€ <b>712,--</b>
• Via FL geïncasseerde abonnementen (3x)	€ <u>75,--</u>
• Via FL geïncasseerde km vergoeding en gebruiksuren abonneerders	€ 200,--
• Via FL geïncasseerde km vergoeding +gebruiksuren niet- abonneerders	€ 140,--
• Via FL geïncasseerde vergoeding sociaal abonnement (1x)	€ 125,--
• Via FL geïncasseerde kilometers sociaal abonnement	€ 50,--
• <u>Sub-totaal (door FL geïncasseerde) vergoedingen</u>	€ <u>590,-- -/-</u>

**Maandfactuur Friesland Lease te betalen door coöperatie** € 122,--



# Organisatie



# Ambities

- Aantal initiatieven/auto's jaarlijks verdubbelen
  - 2024: 15
  - 2025: 30
  - 2026: 60, etc.
- Provinciale uitrol trainingsprogramma nieuwe initiatieven
- Samenwerking OV partijen intensiveren
- Deelauto-mobiliteit-hubs voor 20 dorpen realiseren:
  - Energie opwekken/laden/verbruik onder één dak

Meer Informatie: [www.buurtbestuurders.nl](http://www.buurtbestuurders.nl)



*“Als coöperatie moet je er echt even tijd in steken alles uit te leggen, maar daarna regelt het zich vanzelf.”*